



**Pomáhej Ukrajině**

---

# **Využití platformy v roce 2022**

---

LEDEN 2023

---

# Úvod

Tři dny od začátku ruské invaze na Ukrajinu spustilo Konsorcium NNO provoz platformy občanských nabídek pomoci s názvem Pomáhej Ukrajině. Platforma vznikla jako spontánní dobrovolnická iniciativa a postupně se přerodila ve stabilní nástroj umožňující distribuovat občanskou pomoc jak institucionálním, tak individuálním příjemcům. Platforma shromažďuje nabídky pomoci a umožňuje je vyhledávat a kontaktovat dárce (dobrovolníky). Některé nabídky nemají pouze emergentní charakter, ale mohou být využívány i dlouhodobě (například nabídky v oblasti bydlení či vzdělávání).

Prvotní účel platformy, zprostředkování občanské pomoci držitelům dočasné ochrany, se postupně rozšířil o další aktivity. Mezi ně patří zejména poskytování informačního servisu jejím uživatelům a pomáhajícím organizacím (zejména obcím), získávání potřebného vzdělání formou webinářů a vytváření prostoru pro sdílení zkušeností.

Tato zpráva představuje výsledky, kterých se podařilo dosáhnout v roce 2022 v rámci prvních dvou zmíněných funkcí, tedy jak zprostředkování nabídek pomoci ze strany nabízejících a jejich distribuci jak institucionálním, tak individuálním příjemcům, tak i informačního servisu. Měsíční přehledy o počtu, struktuře a využití nabídek na platformě jsou zveřejňovány také na [webových stránkách Konsorcia nevládních organizací](#).

# Uživatelé platformy

Struktura a fungování platformy jsou koncipované tak, aby umožnila propojit nabídky pomoci s poptávkou po pomoci ze strany jak držitelů mezinárodní ochrany z Ukrajiny, tak i registrovaných organizací. Pro naplnění tohoto účelu byly vytvořeny následující kategorie uživatelů platformy:

## Dobrovolník

Jedinec či zástupce organizace, která nabízí pomoc držitelům mezinárodní ochrany z Ukrajiny. Dobrovolníci vkládají své nabídky pomoci na platformu. K 31. 12. 2022 bylo na platformě registrováno 26 049 dobrovolníků.

## Příjemce pomoci

Jedinec, který na platformě hledá pomoc, nejčastěji držitel mezinárodní ochrany z Ukrajiny, ale i organizace, registrovaná na platformě. Počet příjemců pomoci je možné stanovit pouze přibližně.

## Pracovník

Zástupce organizace, které jsou na platformě registrovány. Pracovníci mají prostřednictvím tzv. backendu (administrátorského prostředí) přístup ke všem nabídkám pomoci, mohou na ně sami reagovat a zprostředkovat tuto nabídku tam, kde je potřeba. K 31. 12. 2022 bylo na platformě registrováno celkem 1 336 pracovníků z 601 organizací, z toho 266 organizací a dobrovolnických spolků z nevládního/neziskového sektoru, 205 obcí, 57 vládních a veřejných organizací a 47 školských zařízení.

## Administrátor

Zástupce Konsorcia nevládních organizací nebo IT expert, podílející se na vývoji a provozu platformy.

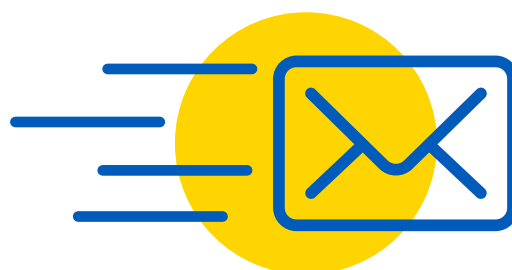


---

# Informační maily a newslettery

Od začátku března 2022 byly pracovníkům, registrovaným na platformě, zasílány informační maily, které se v průběhu roku vyvinuly ve standardní **newslettery**. Jejich prvotním účelem bylo seznámit pracovníky s používáním platformy a prací s nabídkami pomoci a informovat je o jejich vývoji. Postupně se okruh adresátů rozšířil o další zástupce aktérů a organizací, kteří se věnují pomoci a integraci uprchlíků z Ukrajiny. Zatímco v srpnu se newslettery rozesílaly 1 325 adresátům, v prosinci 2022 to bylo již **2 067 příjemců**. Došlo k rozšíření i tematického záběru informačních mailů; kromě informací týkající se platformy obsahovaly newslettery aktuality z oblasti školství a vzdělávání, sociální podpory uprchlíků (např. podmínek vyplácení humanitární dávky či příspěvku pro solidární domácnosti) nebo legislativního vývoje v dané oblasti. Od března do konce roku 2022 bylo rozesláno celkem **29 informačních mailů**.

Všechny informace z informačních mailů k situaci uprchlíků z Ukrajiny jsou zároveň dostupné a průběžně aktualizované ve [statickém informačním servisu](#), ze kterého vede přímý odkaz z webových stránek platformy.



# Nabídky pomoci

Podle kategorie pomoci, ve které jsou konkrétní nabídky pomoci na platformě registrovány, jsou děleny na **veřejné** a **neveřejné**. Na veřejné nabídky lze reagovat přímo; jinými slovy, příjemce pomoci je přímo zkontaktován jedinci, který pomoc nabízí. K neveřejným nabídkám mají z důvodu bezpečnosti a ověřování nabídek přístup pouze pracovníci registrovaných organizací, kteří u těchto nabídek fungují jako zprostředkovatelé pomoci mezi příjemcem pomoci a nabídkou pomoci. Seznam veřejných a neveřejných kategorií pomoci je uveden v tabulce 1.

**Tab. 1: Seznam veřejných a neveřejných kategorií pomoci**

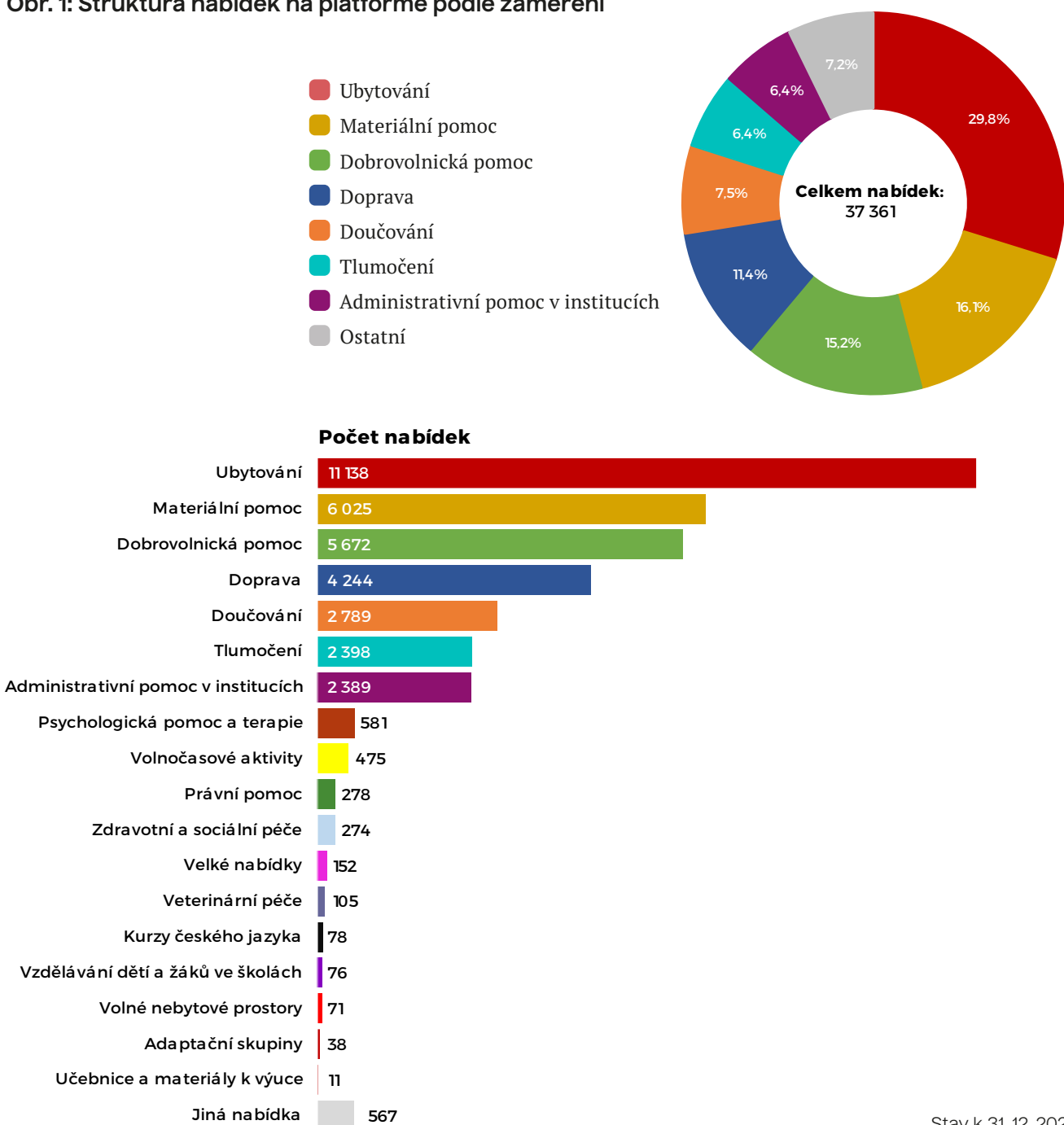
| Veřejné kategorie            | Neveřejné kategorie                 |
|------------------------------|-------------------------------------|
| Doprava                      | Ubytování                           |
| Tlumočení                    | Právní pomoc                        |
| Materiální pomoc             | Administrativní pomoc v institucích |
| Volné nebytové prostory      | Vzdělávání dětí a žáků ve školách   |
| Dobrovolnická pomoc          | Velké nabídky                       |
| Doučování                    | Jiná nabídka                        |
| Volnočasové aktivity         |                                     |
| Kurzy českého jazyka         |                                     |
| Adaptační skupiny            |                                     |
| Učebnice a materiály k výuce |                                     |
| Zdravotní a sociální péče    |                                     |
| Veterinární péče             |                                     |

Celkový počet nabídek pomoci, které dobrovolníci vložili na platformu, dosáhl k 31.12.2022 výše **37 361**. Nejvíce nabídek pomoci se nachází v kategorii **ubytování** (11 138, čili 30 % z celkového počtu nabídek, Obr. 1), ve které jedinci i organizace nabízejí držitelům mezinárodní ochrany ubytování různého typu. Nejčastěji jde o nabídku ubytování ve volném pokoji, dále jsou nabízeny celé byty a domy či chaty. Druhou nejčetnější kategorií (16 % z celkového počtu nabídek) byly nabídky v oblasti **materiální pomoci**, a to především oblečení, dětské vybavení, hygienické potřeby, potraviny nebo vybavení domácnosti.

V rámci **dobrovolnické pomoci**, třetího nejčastějšího typu nabídky, nabízeli dobrovolníci nejvíce hlídání dětí včetně volnočasových aktivit a doprovody na úřady. Nabídky v oblasti dopravy jsou zaměřené zejména na převoz materiálu a osob v rámci ČR, ale i k/z polsko-ukrajinské hranice.

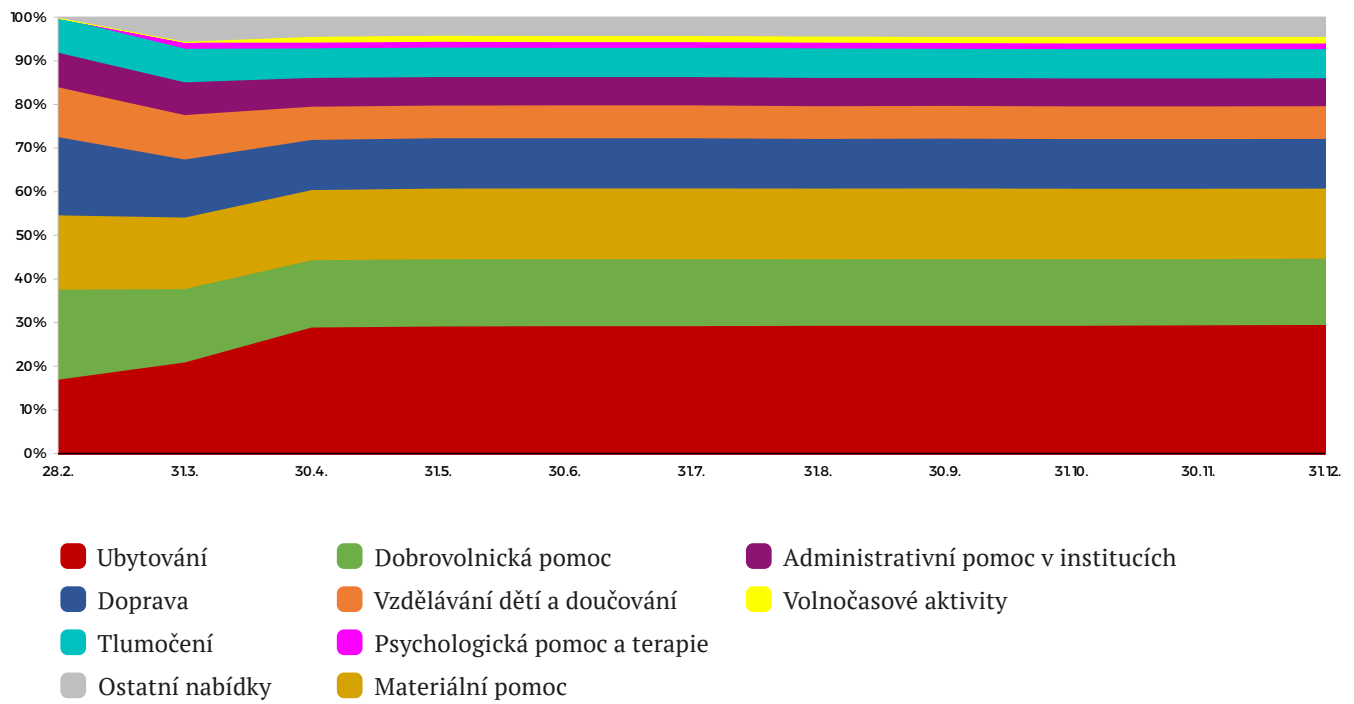
Zvláštní kategorií pomoci je „**Administrativní pomoc v institucích**“; tato pomoc není přímo využitelná držiteli dočasné ochrany, ale je směřována na posílení kapacit organizací (zejména z neziskového sektoru), kterým se vlivem příchodu uprchlíků z Ukrajiny násobně zvětšila agenda, a to jak ve smyslu zintenzivnění stávajících činností, tak i ve smyslu rozšíření spektra jejich aktivit. Dobrovolníci v této kategorii nabízeli dovednosti nejčastěji v oblasti administrativní podpory, grafického designu, organizačního, procesního a projektového managementu, telefonické podpory, účetnictví, tlumočení a překladatelské činnosti nebo komunikace s úřady. Přes platformu bylo ze strany registrovaných organizací takto využito 102 nabídek pomoci

**Obr. 1: Struktura nabídek na platformě podle zaměření**



Struktura nabídek pomoci podle jednotlivých kategorií a jejich podíl na celkovém počtu nabídek se konsolidovaly v průběhu dubna 2022 (Obr. 2). Od tohoto období se podíl jednotlivých kategorií pomoci významně nezměnil.

Obr. 2: Vývoj zastoupení kategorií pomoci na platformě



Důvodem je dynamický rozvoj platformy od data jejího uvedení do provozu do konce dubna, spočívající především v tom, že v průběhu března a dubna v souvislosti s vlnou solidarity, která se v české společnosti vzedmula v prvních týdnech od začátku ruské invaze na Ukrajinu, rostl počet vložených nabídek pomoci nejrychleji (Tab. 2). Od května 2022 a zejména pak přes letní prázdniny počet nových nabídek klesal. Od září opět registrujeme mírný nárůst vkládání nových nabídek pomoci.

Tab. 2: Vývoj počtu nabídek pomoci na platformě

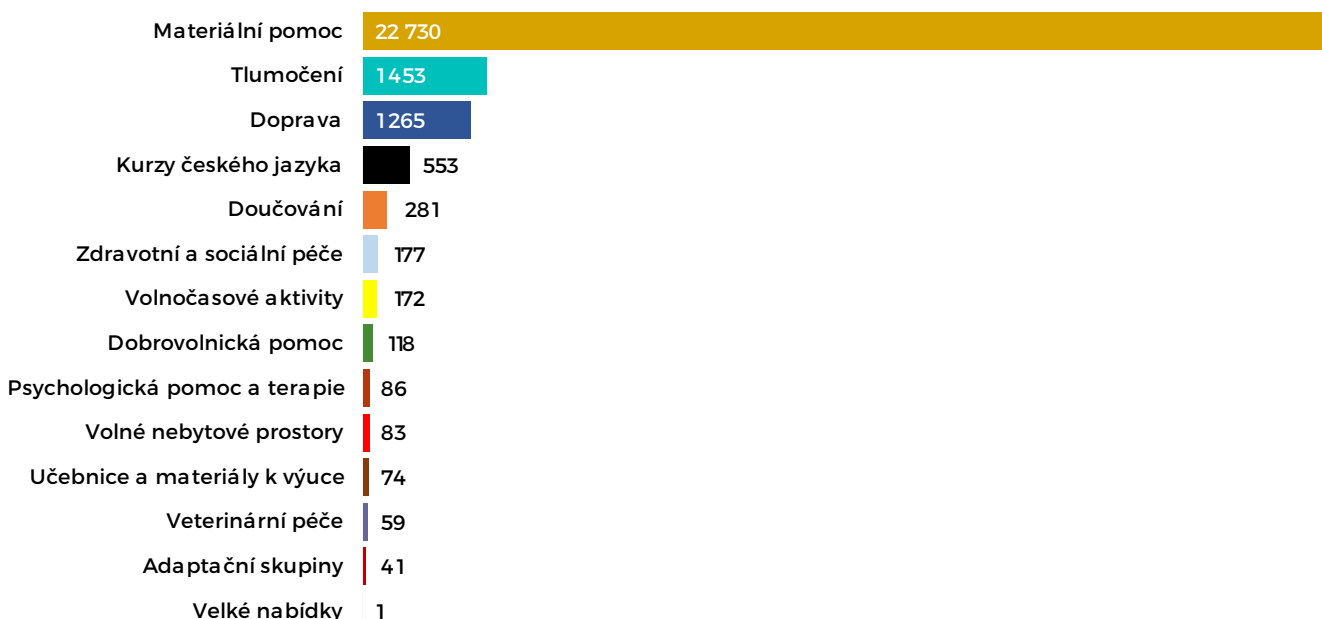
|                           | 28. 2. | 31. 3. | 30. 4. | 31. 5. | 30. 6. | 31. 7. | 31. 8. | 30. 9. | 31. 10. | 30. 11. | 31. 12. |
|---------------------------|--------|--------|--------|--------|--------|--------|--------|--------|---------|---------|---------|
| <b>Celkem</b>             | 2 218  | 27 993 | 35 925 | 36 485 | 36 687 | 36 808 | 36 904 | 37 008 | 37 113  | 37 246  | 37 361  |
| <b>Přírůstek za měsíc</b> | 0      | 30 112 | 5 714  | 560    | 202    | 121    | 96     | 104    | 105     | 133     | 115     |

# Využití nabídek pomoci

Od začátku provozu platformy docházelo kromě vkládání nabídek pomoci i k jejich využívání z strany příjemců pomoci. V případě **veřejných nabídek** se jednalo o individuální i institucionální příjemce pomoci. Administrativní systém platformy je schopen zaznamenat tzv. reakce na nabídky pomoci, tj. okamžik, kdy příjemce pomoci u konkrétní nabídky klikne na tlačítko „Potřebuji tuto pomoc“. Tím dojde k nasdílení kontaktních údajů mezi příjemcem pomoci a tím, kdo pomoc nabízí. Těchto tzv. reakcí na nabídky proběhlo od začátku března do konce roku 2022 celkem **27 093** (Obr. 3). Většina reakcí (téměř 84 %) proběhla v oblasti materiální pomoci (22 730), dále pak v oblasti tlumočení nebo dopravy. V případě materiální pomoci je z porovnání s počtem nabídek zřejmé, že nabídky pomoci v této kategorii byly využívány opakovaně – počet reakcí na tento typ nabídek (22 730) převažuje nad počtem vložených nabídek (6 025).

Systém nicméně již nebyl schopen zaznamenat, zdali k využití nabídky pomoci reálně došlo. Odhadujeme, že reálný počet využití nabídek se pohybuje na úrovni cca 80 % z počtu reakcí. Odhadovaný počet využitých veřejných nabídek se tak může pohybovat okolo **21 600**. Kromě tohoto využití byly veřejné nabídky pomoci využívány jiným způsobem (přes backend webových stránek) i ze strany pracovníků, tedy zástupců organizací, registrovaných na platformě.

Obr. 3: Počet reakcí na nabídku



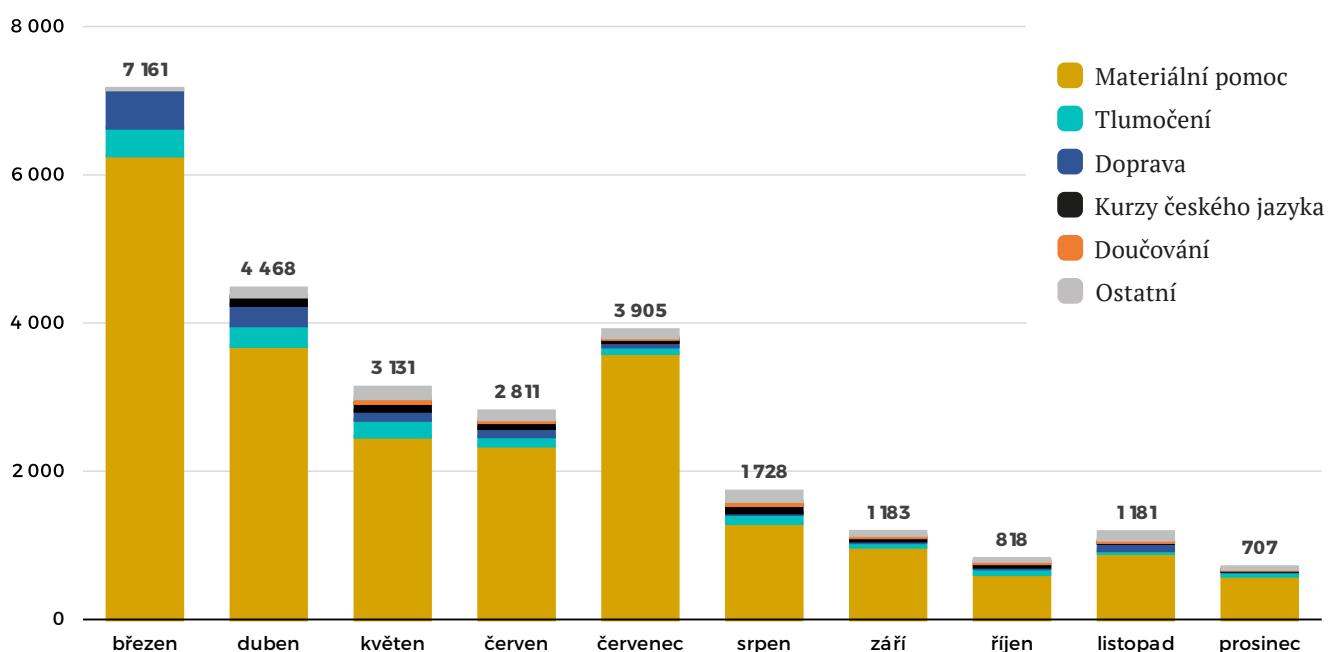


Z těchto důvodů tedy není možné určit počet jedinců, kterým nabídka pomohla. Kromě toho, že by se jednalo o odhad z odhadu, tak lze očekávat, že v rámci jedné reakce na nabídku pomoci byla pomoc využita větším množstvím jedinců (např. jednou rodinou).

Využívání nabídek pomoci mělo v průběhu roku dynamický vývoj (Obr. 4). Nejvyšší počet reakcí byl registrován v průběhu března, tedy v době, kdy do České republiky přišla hlavní vlna uprchlíků z Ukrajiny. Kromě nabídek v oblasti materiální pomoci byly v průběhu dubna a března 2022 využívány relativně často také nabídky v oblasti dopravy a tlumočení. Počet reakcí na nabídky se od března postupně snižoval až do června a v červenci opět narostl. Od srpna do konce roku 2022 měsíční počet reakcí na nabídky nepřesáhl 2 000.

Mezi **neveřejnými** nabídkami pomoci je hlavní kategorií ubytování držitelů dočasné ochrany, které bylo po celý rok 2022 stále aktuálním tématem. V platformě jsme k 31.12.2022 registrovali celkem **11 134 nabídek ubytování o celkové kapacitě přes 62 000 osob** (Obr. 3). Jedná se ve většině jak o individuální nabídky ubytování v domě, bytě, pokoji či sdíleném pokoji (tzv. solidární domácnosti), tak i o nabídky hromadného ubytování v hotelech, hostelech, domovech důchodců nebo ubytovnách. Od zahájení provozu platformy se kategorie ubytování stala jedním z nejvýznamnějších typů nabídek pomoci i přes to, že v průběhu roku docházelo v počtu nabídek zejména hromadného ubytování v turistických zařízeních (hotelech a hostelech) k velkým fluktuacím.

Obr. 4: Vývoj počtu reakcí na nabídky pomoci



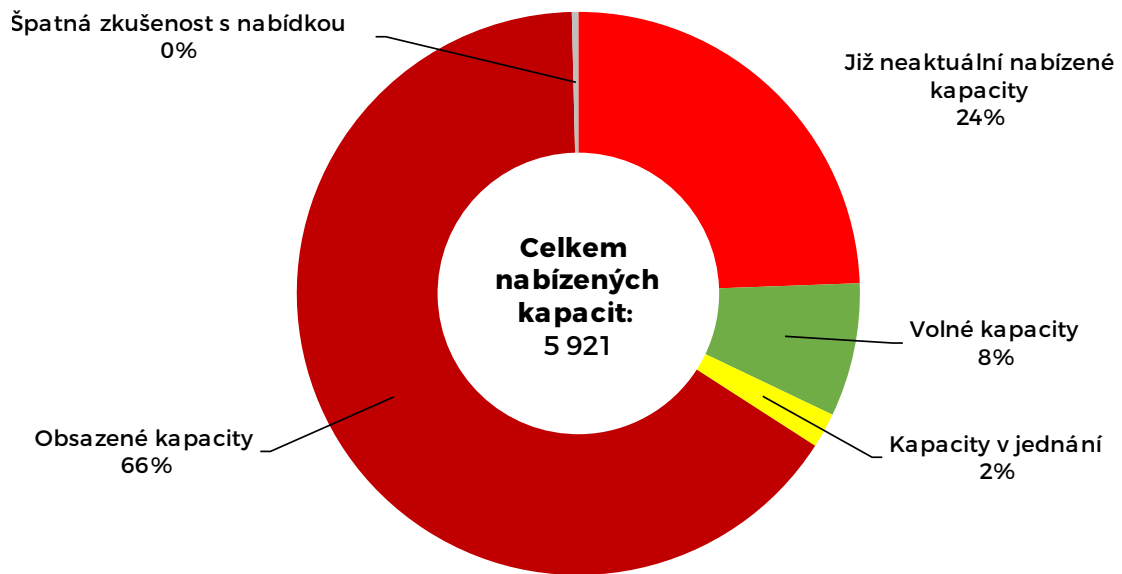
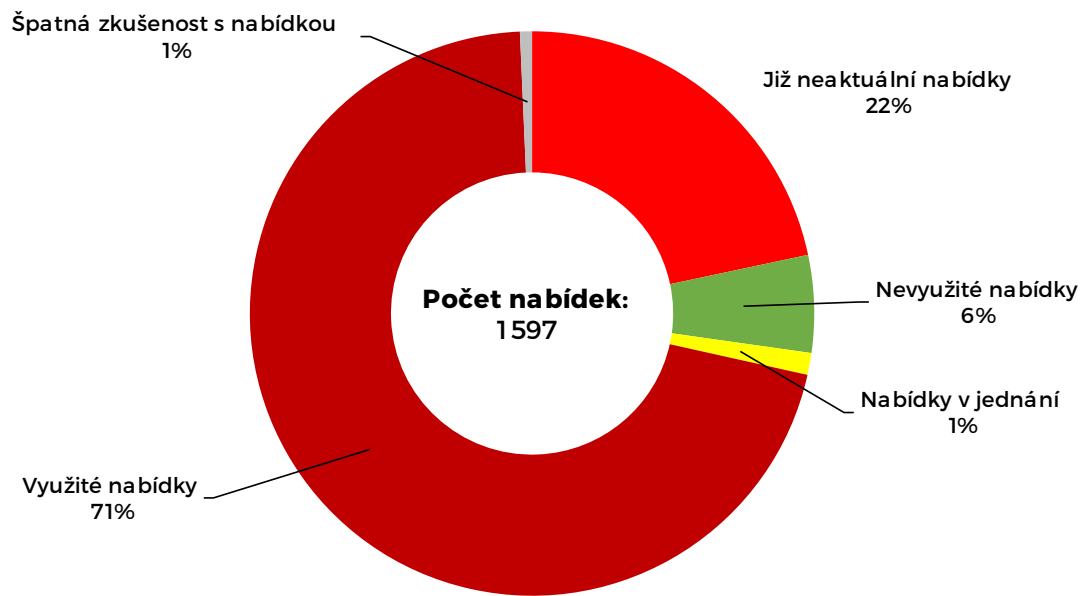
Nabídky ubytování jsou na platformě neveřejné, a jsou tudíž držitelům dočasné ochrany zprostředkovávány přes organizace registrované na platformě. Do konce roku 2022 bylo ubytování zajištěno pro odhadem **30 000** držitelů dočasné ochrany. Některé nabídky byly využity i opakovaně.

Od začátku ruské invaze na Ukrajinu směřoval největší podíl uprchlíků z Ukrajiny do hlavního města Prahy. Odhaduje se, že v Praze je koncentrována asi čtvrtina uprchlíků z Ukrajiny a tvoří zhruba 10 % z celkového počtu obyvatel. Ubytovací kapacity v Praze byly v průběhu jara 2022 poměrně rychle vyčerpány. Rovněž nabídky ubytování na platformě byly v Praze rychle využity (Obr. 6) a pro nově příchozí se tím významně zúžily možnosti ubytování.

**Obr. 5: Využití nabídek ubytování na platformě v České republice podle počtu a kapacit**



Obr. 6: Využití nabídek ubytování na platformě v hlavním městě Praze podle počtu a kapacit



Stav k 31. 12. 2022

---

# Shrnutí

Platforma Pomáhej Ukrajině se centrálním místem a stabilním nástrojem pro zprostředkování občanské pomoci v České republice jak individuálním příjemcům, tak i organizacím. V době stále pokračující ruské invaze na Ukrajinu plní platforma v rámci pomoci uprchlíkům z Ukrajiny v České republice nezastupitelnou úlohu.

**26 049**

dobrovolníků

**27 093**

reakcí na nabídky pomoci

**cca 30 000**

ubytovaných držitelů dočasné ochrany

**1336**

pracovníků (z pomáhajících organizací, obcí či státních institucí)

**37 361**

nabídek pomoci

→ z toho:

**11134** nabídek ubytování

**6 025** nabídek materiální pomoci

**5 672** nabídek dobrovolnické pomoci

**29**

zaslaných informačních mailů /newsletterů

**2 067**

adresátů informačních mailů/newsletterů  
k 31. 12. 2022